

ZARZĄDZENIE NR 13/2016
STAROSTY POWIATU BRZESKIEGO

z dnia 2 marca 2016 r.

w sprawie wewnętrznej organizacji komórek organizacyjnych starostwa

(TEKST JEDNOLITY¹⁾)

Na podstawie § 18 uchwały Nr 139/2016 Zarządu Powiatu Brzeskiego z dnia 1 marca 2016 r. w sprawie regulaminu organizacyjnego starostwa — zarządza się, co następuje:

§ 1.

Zarządzenie określa wewnętrzną organizację komórek organizacyjnych Starostwa Powiatowego w Brzegu, zwanych dalej „komórkami”, a w szczególności liczbę etatów, ustanowienie zastępców, podział na stanowiska pracy i ich grupowanie oraz schematy organizacyjne niektórych komórek, w zakresie nieuregulowanym w regulaminie organizacyjnym starostwa.

§ 2.

1. Wydział **Organizacyjno-Prawny** stanowią:

- 1) Naczelnik Wydziału;
- 2) Zastępca Naczelnika Wydziału, który ponadto udziela bieżącej pomocy prawnej;
- 3) jako stanowiska urzędnicze:
 - a) Sekretariat Starosty, który stanowi dwuosobowe stanowisko ds. obsługi starosty,
 - b) Kancelaria Ogólna, którą stanowią:
 - jednoosobowe stanowisko pracy ds. przesyłek wpływających,
 - jednoosobowe stanowisko pracy ds. przesyłek wychodzących,
 - jednoosobowe stanowisko pracy ds. odwzorowań cyfrowych,
 - c) dwuosobowe stanowisko ds. kadrowych,
 - d) jednoosobowe stanowisko ds. organizacyjnych, socjalnych i kontroli,
 - e) jednoosobowe stanowisko ds. organizacji pozarządowych, które ponadto nadzoruje bezpieczeństwo informacji i ochronę danych osobowych,
 - f) jednoosobowe stanowisko ds. obsługi zarządu,

1) Tekst jednolity sporządzony w dniu 4 kwietnia 2016 r. przez Wydział Organizacyjno-Prawny Starostwa Powiatowego w Brzegu na podstawie § 2 zarządzenia Nr 20/2016 Starosty Powiatu Brzeskiego z dnia 1 kwietnia 2016 r. zmieniającego zarządzenie w sprawie wewnętrznej organizacji komórek organizacyjnych starostwa — uwzględnia zmiany wprowadzone przez to zarządzenie.

- g) dwuosobowe stanowisko ds. zamówień publicznych, a jedno z nich ponadto wykonuje zadania Biura Rzeczy Znalezionych,
 - h) jednoosobowe stanowisko ds. administracyjnych i zaopatrzenia,
 - i) jednoosobowe stanowisko ds. administrowania budynkiem przy ul. Wyszyńskiego 23 w Brzegu,
 - j) jednoosobowe stanowisko ds. informatycznych;
- 4) jako stanowiska pomocnicze i obsługi:
- a) Archiwum Zakładowe, które stanowi jednoosobowe stanowisko archiwisty,
 - b) jednoosobowe stanowisko kierowcy samochodu osobowego, który ponadto wykonuje zadania na jednoosobowym stanowisku robotnika gospodarczego,
 - c) jednoosobowe stanowisko kierowcy samochodu osobowego, który ponadto wykonuje zadania na jednoosobowym stanowisku konserwatora,
 - d) jednoosobowe stanowisko konserwatora ds. budynku przy ul. Wyszyńskiego 23 w Brzegu,
 - e) wieloosobowe stanowiska dozorców,
 - f) wieloosobowe stanowiska sprzątaczek.
2. Poza Naczelnikiem Wydziału wszystkie pozostałe stanowiska są równorzędne i jemu bezpośrednio podległe, z zastrzeżeniem możliwości powierzania przez Naczelnika Wydziału zakresu spraw dla Zastępcy Naczelnika.

§ 3.

Stanowisko ds. **bezpieczeństwa i higieny pracy** oraz ochrony przeciwpożarowej jest jednoosobowym samodzielnym stanowiskiem urzędniczym.

§ 4.

Zespół ds. Zarządzania **Kryzysowego**, Spraw Wojskowych i Obronnych stanowi dwuosobowe stanowisko urzędnicze ds. kryzysowych, wojskowych i obronnych, z których jedno stanowi Kierownika Zespołu.

§ 5.

Pełnomocnik ds. Ochrony Informacji **Niejawnych** jest jednoosobowym samodzielnym stanowiskiem urzędniczym.

§ 6.

Kancelaria Materiałów Niejawnych stanowi jednoosobowe samodzielne stanowisko urzędnicze.

§ 7.

Zespół **Kontroli** stanowi jednoosobowe samodzielne stanowisko urzędnicze

§ 8.

Audyt Wewnętrzny stanowi jednoosobowe samodzielne stanowisko urzędnicze.

§ 9.

Biuro **Rady** Powiatu jest jednostką równorzędną do referatu w rozumieniu przepisów o wynagradzaniu pracowników samorządowych, a stanowią je:

- 1) Kierownik Biura;
- 2) jednoosobowe stanowisko urzędnicze ds. obsługi Rady Powiatu i jej komisji, podległe Kierownikowi Biura.

§ 10.

Powiatowy Rzecznik **Konsumentów** jest jednoosobowym stanowiskiem urzędniczym.

§ 11.

1. Wydział **Rozwoju i Promocji** stanowią:

- 1) Naczelnik Wydziału;
- 2) Zastępca Naczelnika Wydziału;
- 3) jednoosobowe stanowisko urzędnicze ds. projektów dofinansowanych zewnętrznie;
- 4) Powiatowe Centrum Informacji Europejskiej i Gospodarczej²⁾, które stanowi jednoosobowe stanowisko urzędnicze;
- 5) dwuosobowe stanowisko urzędnicze ds. promocji i Biuletynu Informacji Publicznej.

2. Poza Naczelnikiem Wydziału wszystkie pozostałe stanowiska są równorzędne i jemu bezpośrednio podległe.

§ 11a.³⁾

1. Tworzy się jednoosobowe samodzielne stanowisko **Asystenta Starosty** w rozumieniu art. 17 ustawy z dnia 21 listopada 2008 r. o pracownikach samorządowych, podległe bezpośrednio staroście.

2) Porozumienie OR.0084/06/2004 (OR.0084-8/04) z 18 lutego 2004 r. pomiędzy Skarbem Państwa — Wojewodą Opolskim, Województwem Opolskim, Powiatem Brzeskim, Opolskim Regionalnym Funduszem Poręczeń Kredytowych sp. z o.o. w sprawie określenia zasad funkcjonowania Powiatowego Centrum Informacji Europejskiej i Gospodarczej oraz współpracy wszystkich stron porozumienia, jak również porozumienie OR.0084/07/2004 (OR.0084-9/04) z 18 lutego 2004 r. pomiędzy Skarbem Państwa a Powiatem Brzeskim w sprawie rozszerzenia zadań Powiatowego Biura Integracji Europejskiej oraz przemianowania na Powiatowe Centrum Informacji Europejskiej i Gospodarczej.

3) Dodany przez § 1 zarządzenia Nr 20/2016 Starosty Powiatu Brzeskiego z dnia 1 kwietnia 2016 r. zmieniającego zarządzenie w sprawie wewnętrznej organizacji komórek organizacyjnych starostwa, które weszło w życie z dniem podpisania i ma zastosowanie od dnia 22 marca 2016 r.

2. Asystent nie jest komórką organizacyjną w rozumieniu regulaminu organizacyjnego starostwa, a służbową dokumentację asystenta oznacza się znakiem spraw w Wydziale Rozwoju i Promocji.

§ 12.

1. Wydział **Zdrowia** stanowią:
 - 1) Naczelnik Wydziału Zdrowia, będący jednocześnie Przewodniczącym Powiatowego Zespołu ds. Orzekania o Niepełnosprawności;
 - 2) jednoosobowe stanowisko urzędnicze ds. promocji zdrowia;
 - 3) jednoosobowe stanowisko urzędnicze ds. ochrony zdrowia.
2. Poza Naczelnikiem Wydziału wszystkie pozostałe stanowiska są równorzędne i jemu bezpośrednio podległe.

§ 13.

1. Wydział **Oświaty**, Kultury i Kultury Fizycznej stanowią:
 - 1) Naczelnik Wydziału;
 - 2) Zastępca Naczelnika Wydziału;
 - 3) jednoosobowe stanowisko urzędnicze ds. oświaty;
 - 4) jednoosobowe stanowisko urzędnicze ds. oświaty i kultury;
 - 5) jednoosobowe stanowisko urzędnicze ds. sportu.
2. Schemat organizacyjny i podległość stanowisk określa załącznik nr 1.

§ 14.

1. Wydział Ochrony **Środowiska**, Rolnictwa i Leśnictwa stanowią:
 - 1) Naczelnik Wydziału;
 - 2) jednoosobowe stanowisko urzędnicze ds. ochrony powietrza i hałasu;
 - 3) jednoosobowe stanowisko urzędnicze ds. gospodarki wodnej, geologii i rybactwa;
 - 4) jednoosobowe stanowisko urzędnicze ds. leśnictwa, łowiectwa, rolnictwa i ochrony przyrody;
 - 5) jednoosobowe stanowisko urzędnicze ds. gospodarki odpadami;
 - 6) jednoosobowe stanowisko urzędnicze ds. inwestycji.
2. Poza Naczelnikiem Wydziału wszystkie pozostałe stanowiska są równorzędne i jemu bezpośrednio podległe.

§ 15.

1. Wydział **Komunikacji** i Drogownictwa stanowią:
 - 1) Naczelnik Wydziału;
 - 2) Zastępca Naczelnika Wydziału;
 - 3) wieloosobowe stanowisko urzędnicze ds. ewidencji kierowców;
 - 4) wieloosobowe stanowisko urzędnicze ds. ewidencji i rejestracji pojazdów;
 - 5) wieloosobowe stanowisko urzędnicze ds. stacji kontroli pojazdów, transportu i zarządzania ruchem na drogach;
 - 6) jednoosobowe stanowisko urzędnicze ds. ośrodków szkolenia kierowców.
2. Wydział posiada również jako dwa **oddziały** zamiejscowe: Oddział w Grodkowie oraz Oddział w Lewinie Brzeskim, właściwe w sprawach mieszkańców gminy odpowiednio Grodków i Lewin Brzeski. W każdym z oddziałów funkcjonują:
 - 1) jednoosobowe stanowisko urzędnicze ds. ewidencji kierowców;
 - 2) jednoosobowe stanowisko urzędnicze ds. ewidencji i rejestracji pojazdów.
3. Schemat organizacyjny i podległość stanowisk określa załącznik nr 2.

§ 16.

1. Wydział **Geodezji** i Gospodarki Nieruchomościami stanowią:
 - 1) Naczelnik Wydziału, będący jednocześnie Geodetą Powiatowym;
 - 2) Zastępca Naczelnika Wydziału, będący jednocześnie Kierownikiem Powiatowego Ośrodka Dokumentacji Geodezyjnej i Kartograficznej;
 - 3) Powiatowy Ośrodek Dokumentacji Geodezyjnej i Kartograficznej, jako referat w rozumieniu przepisów o wynagradzaniu pracowników samorządowych, który prócz kierownika wskazanego w pkt 2 stanowi wiele stanowisk urzędniczych ds.:
 - a) prowadzenia powiatowego zasobu geodezyjnego i kartograficznego, w tym ewidencji gruntów i budynków,
 - b) prowadzenia klasyfikacji gleboznawczej gruntów,
 - c) prowadzenia geodezyjnej ewidencji sieci uzbrojenia terenu,
 - d) uzgadniania usytuowania projektowanych sieci uzbrojenia terenu,
 - e) zakładania osnów szczegółowych,
 - f) zakładania i aktualizacji mapy zasadniczej,

- g) przeprowadzania powszechnej taksacji nieruchomości oraz opracowania i prowadzenia map i tabel taksacyjnych,
 - h) ochrony znaków geodezyjnych, grawimetrycznych i magnetycznych,
 - i) prowadzenia powiatowych baz danych wchodzących w skład krajowego systemu informacji o terenie;
- 4) wieloosobowe stanowisko urzędnicze ds. gospodarki nieruchomościami Skarbu Państwa i powiatu brzeskiego.
2. Powiatowy Ośrodek Dokumentacji Geodezyjnej i Kartograficznej posiada również Filię w Grodkowie, właściwą w sprawach nieruchomości położonych na terenie gminy Grodków, a którą stanowi wieloosobowe stanowisko urzędnicze ds. określonych w ust. 1 pkt 3.
3. Jedno ze stanowisk w Filii, o której mowa w ust. 2, upoważnia się odrębnym pismem do przyjmowania i wysyłania przesyłek jako Punkt Kancelaryjny w Grodkowie w rozumieniu przepisów instrukcji kancelaryjnej.
4. Schemat organizacyjny i podległość stanowisk określa załącznik nr 3.

§ 17.

1. Wydział **Budownictwa** stanowią:
- 1) Naczelnik Wydziału;
 - 2) Zastępca Naczelnika Wydziału;
 - 3) wieloosobowe stanowisko urzędnicze ds. wydawania pozwoleń na budowę / rozbiórkę oraz przyjmowania zgłoszeń do robót budowlanych;
 - 4) stanowisko urzędnicze ds. wydawania zaświadczeń o odrębności lokalu.
2. Schemat organizacyjny i podległość stanowisk określa załącznik nr 4.

§ 18.

Stanowisko ds. Ochrony **Zabytków** stanowi jednoosobowe samodzielne stanowisko urzędnicze.

§ 19.

Referat **Inwestycji** i Remontów stanowią:

- 1) Kierownik Referatu;
- 2) dwa stanowiska urzędnicze.

§ 20.

1. Wydział **Finansowo-Budżetowy** stanowią:

- 1) Naczelnik Wydziału;
- 2) dwuosobowe stanowisko urzędnicze ds. budżetu powiatu;
- 3) jednoosobowe stanowisko urzędnicze ds. wieloletniej prognozy finansowej;
- 4) jednoosobowe stanowisko urzędnicze ds. sprawozdawczości i obsługi systemu Besti@;
- 5) jednoosobowe stanowisko urzędnicze ds. księgowości budżetu powiatu;
- 6) jednoosobowe stanowisko urzędnicze ds. księgowości wydatków starostwa;
- 7) jednoosobowe stanowisko urzędnicze ds. księgowości dochodów starostwa;
- 8) jednoosobowe stanowisko urzędnicze ds. dochodów Skarbu Państwa;
- 9) jednoosobowe stanowisko urzędnicze ds. prawidłowości rozliczania dotacji;
- 10) jednoosobowe stanowisko urzędnicze ds. usług geodezyjnych;
- 11) jednoosobowe stanowisko urzędnicze ds. płac.

2. Poza Naczelnikiem Wydziału wszystkie pozostałe stanowiska są równorzędne i jemu bezpośrednio podległe.

§ 21.

1. Powiatowy Zespół ds. Orzekania o **Niepelnosprawności** stanowią:

- 1) Przewodniczący Zespołu jako jednoosobowe kierownicze stanowisko urzędnicze, będący jednocześnie Naczelnikiem Wydziału Zdrowia;
- 2) Sekretarz Zespołu jako jednoosobowe stanowisko urzędnicze;
- 3) jednoosobowe stanowisko urzędnicze albo pomocnicze i obsługi ds. organizacyjnych.

2. Pozostali członkowie Zespołu są zatrudniani na podstawie umów cywilnoprawnych.

§ 22.

Nie wymaga zmiany niniejszego zarządzenia ani jego załączników:

- 1) świadczenie pracy na stanowiskach określonych niniejszym zarządzeniem w ramach prac interwencyjnych, robót publicznych, stażu, praktyki zawodowej lub absolwenckiej, wolontariatu, zlecenia, umowy cywilnoprawnej lub w innej niż stosunek pracy formie świadczenia pracy dopuszczonej przez przepisy odrębne;
- 2) powierzenie, w trybie i na zasadach określonych w prawie pracy, kilku stanowisk jednej osobie, chociażby stanowisk samodzielnych lub z różnych komórek, przy czym zasady podległości określają przepisy odrębne lub akt powierzenia;

- 3) powierzenie określonych spraw zespołowi (komisji) osób;
- 4) zatrudnienie na zastępstwo za nieobecnego pracownika lub utrzymywanie wakatu;
- 5) zatrudnienie na stanowisku pomocniczym określonym w niniejszym zarządzeniu jako urzędnicze, przez czas określony nie dłuższy niż łącznie 12 miesięcy.

§ 23.

Zarządzenie wchodzi w życie z dniem podpisania⁴⁾.

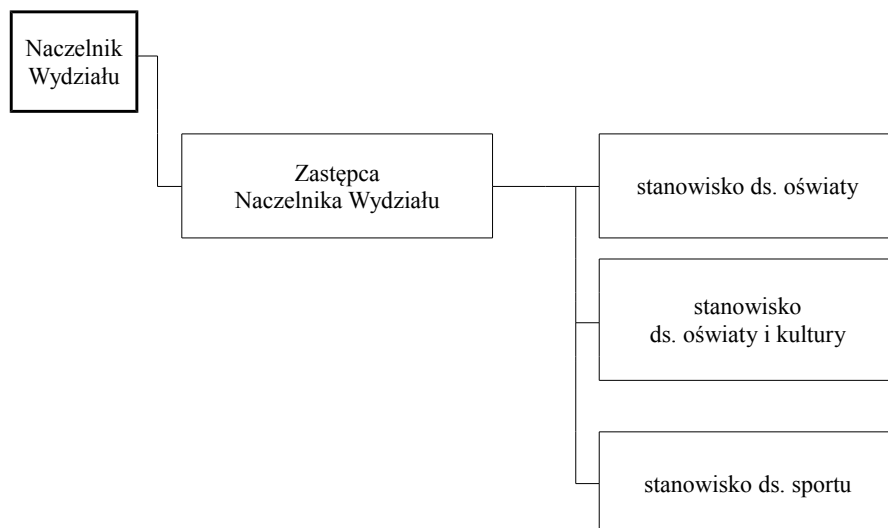
STAROSTA
(—)
Maciej Stefański

nr wydania	2 (tekst jednolity)
sporządził⁵⁾	Maciej Róg (na podstawie § 2 zarządzenia Nr 20/2016)
data	4 kwietnia 2016 r.

- 4) Niniejsze zarządzenie było poprzedzone zarządzeniem Nr 17/2010 Starosty Powiatu Brzeskiego z dnia 24 maja 2010 r. w sprawie organizacji wewnętrznej komórek organizacyjnych starostwa, które traci moc z dniem wejścia w życie niniejszego zarządzenia na podstawie § 86 ust. 1 uchwały Nr 139/2016 Zarządu Powiatu Brzeskiego z dnia 1 marca 2016 r. w sprawie regulaminu organizacyjnego starostwa. Zarządzenie 17/2010 było zmienione przez zarządzenie Nr 35/2010 Starosty Powiatu Brzeskiego z dnia 28 października 2010 r. zmieniające zarządzenie w sprawie organizacji wewnętrznej komórek organizacyjnych starostwa, zarządzenie Nr 39/2010 Starosty Powiatu Brzeskiego z dnia 17 grudnia 2010 r. zmieniające zarządzenie w sprawie organizacji wewnętrznej komórek organizacyjnych starostwa, zarządzenie Nr 30/2011 Starosty Powiatu Brzeskiego z dnia 13 maja 2011 r. zmieniające zarządzenie w sprawie organizacji wewnętrznej komórek organizacyjnych starostwa, zarządzenie Nr 54/2011 Starosty Powiatu Brzeskiego z dnia 18 października 2011 r. zmieniające zarządzenie w sprawie organizacji wewnętrznej komórek organizacyjnych starostwa, zarządzenie Nr 57/2011 Starosty Powiatu Brzeskiego z dnia 28 października 2011 r. zmieniające zarządzenie w sprawie organizacji wewnętrznej komórek organizacyjnych starostwa, zarządzenie Nr 29/2012 Starosty Powiatu Brzeskiego z dnia 13 września 2012 r. zmieniające zarządzenie w sprawie organizacji wewnętrznej komórek organizacyjnych starostwa, zarządzenie Nr 21/2013 Starosty Powiatu Brzeskiego z dnia 19 kwietnia 2013 r. zmieniające zarządzenie w sprawie organizacji wewnętrznej komórek organizacyjnych starostwa, zarządzenie Nr 37/2013 Starosty Powiatu Brzeskiego z dnia 6 sierpnia 2013 r. zmieniające zarządzenie w sprawie organizacji wewnętrznej komórek organizacyjnych starostwa, zarządzenie Nr 46/2013 Starosty Powiatu Brzeskiego z dnia 30 października 2013 r. zmieniające zarządzenie w sprawie organizacji wewnętrznej komórek organizacyjnych starostwa, zarządzenie Nr 50/2013 Starosty Powiatu Brzeskiego z dnia 26 listopada 2013 r. zmieniające zarządzenie w sprawie organizacji wewnętrznej komórek organizacyjnych starostwa, zarządzenie Nr 17/2014 Starosty Powiatu Brzeskiego z dnia 8 kwietnia 2014 r. zmieniające zarządzenie w sprawie organizacji wewnętrznej komórek organizacyjnych starostwa, zarządzenie Nr 20/2014 Starosty Powiatu Brzeskiego z dnia 8 maja 2014 r. zmieniające zarządzenie w sprawie organizacji wewnętrznej komórek organizacyjnych starostwa, zarządzenie Nr 33/2014 Starosty Powiatu Brzeskiego z dnia 23 września 2014 r. zmieniające zarządzenie w sprawie organizacji wewnętrznej komórek organizacyjnych starostwa, zarządzenie Nr 36/2014 Starosty Powiatu Brzeskiego z dnia 23 października 2014 r. zmieniające zarządzenie w sprawie organizacji wewnętrznej komórek organizacyjnych starostwa, zarządzenie Nr 26/2015 Starosty Powiatu Brzeskiego z dnia 30 czerwca 2015 r. zmieniające zarządzenie w sprawie ochrony danych osobowych w Starostwie Powiatowym w Brzegu oraz zarządzenie Nr 10/2016 Starosty Powiatu Brzeskiego z dnia 22 lutego 2016 r. zmieniającego zarządzenie w sprawie organizacji wewnętrznej komórek organizacyjnych starostwa.
- 5) Zgodnie z § 18 Standardów dokumentacji Starostwa Powiatowego w Brzegu, których wydanie nr 3 wprowadzono załącznikiem nr 12 do zarządzenia Nr 8/2014 Starosty Powiatu Brzeskiego z dnia 10 marca 2014 r. w sprawie aktualizacji Systemu Zarządzania Jakością.

Załącznik nr 1 do zarządzenia Nr 13/2016 Starosty Powiatu Brzeskiego z dnia 2 marca 2016 r. w sprawie wewnętrznej organizacji komórek organizacyjnych starostwa

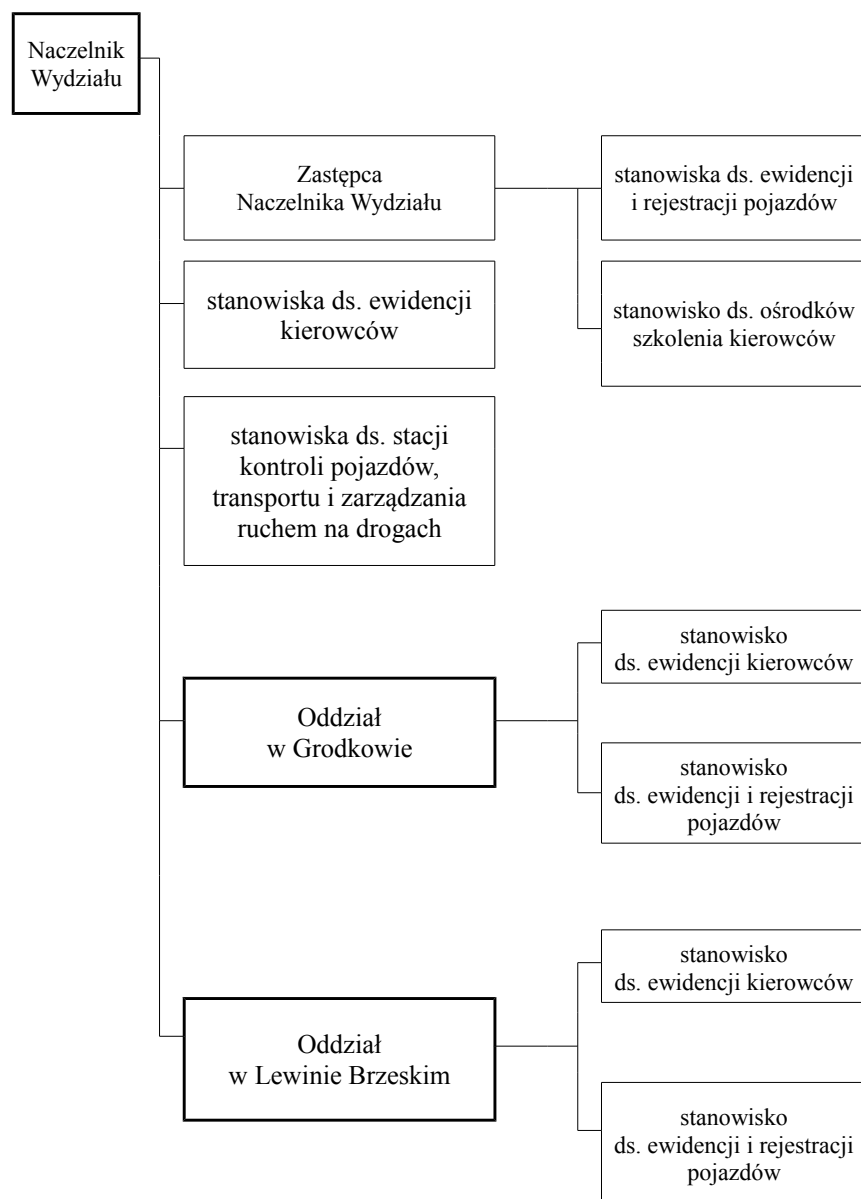
Schemat organizacyjny Wydziału Oświaty, Kultury i Kultury Fizycznej



STAROSTA
(—)
Maciej Stefański

nr wydania	2 (tekst jednolity)
sporządził⁵⁾	Maciej Róg (na podstawie § 2 zarządzenia Nr 20/2016)
data	4 kwietnia 2016 r.

Schemat organizacyjny Wydziału Komunikacji i Drogownictwa

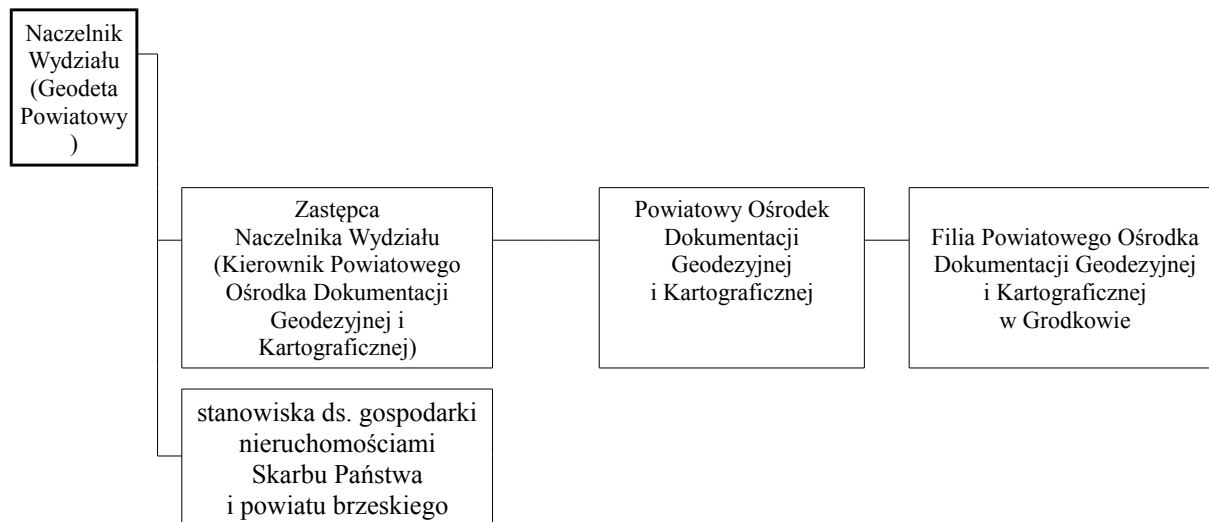


STAROSTA
(—)
Maciej Stefański

nr wydania	2 (tekst jednolity)
sporządził⁵⁾	Maciej Róg (na podstawie § 2 zarządzenia Nr 20/2016)
data	4 kwietnia 2016 r.

Załącznik nr 3 do zarządzenia Nr 13/2016 Starosty Powiatu Brzeskiego z dnia 2 marca 2016 r. w sprawie wewnętrznej organizacji komórek organizacyjnych starostwa

Schemat organizacyjny Wydziału Geodezji i Gospodarki Nieruchomościami

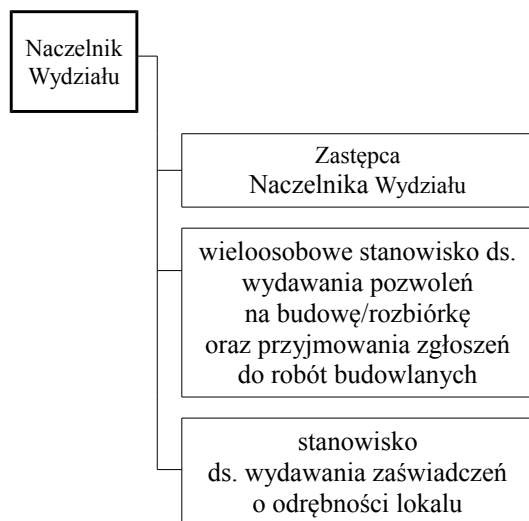


STAROSTA
(—)
Maciej Stefański

nr wydania	2 (tekst jednolity)
sporządził⁵⁾	Maciej Róg (na podstawie § 2 zarządzenia Nr 20/2016)
data	4 kwietnia 2016 r.

Załącznik nr 4 do zarządzenia Nr 13/2016 Starosty Powiatu Brzeskiego
z dnia 2 marca 2016 r. w sprawie wewnętrznej organizacji komórek organizacyjnych starostwa

Schemat organizacyjny Wydziału Budownictwa



STAROSTA
(—)
Maciej Stefański

nr wydania	2 (tekst jednolity)
sporządził⁵⁾	Maciej Róg (na podstawie § 2 zarządzenia Nr 20/2016)
data	4 kwietnia 2016 r.