

Zarządzenie nr 17/2010
Starosty Powiatu Brzeskiego
z dnia 24 maja 2010 r.

w sprawie organizacji wewnętrznej komórek organizacyjnych starostwa

Na podstawie § 20 uchwały nr VIII/61/07 Rady Powiatu Brzeskiego z dnia 24 maja 2007 r. — Regulamin organizacyjny Starostwa Powiatowego w Brzegu¹ zarządza się, co następuje:

§ 1

Zarządzenie określa organizację wewnętrzną komórek organizacyjnych Starostwa Powiatowego w Brzegu, zwanych dalej „komórkami”, a w szczególności liczbę etatów, podział na oddziały i stanowiska pracy, schematy organizacyjne komórek oraz zasady uzupełniania znaku sprawy, w zakresie nieuregulowanym w Regulaminie organizacyjnym Starostwa.

§ 2

Ilekoć w zarządzeniu jest mowa o znaku sprawy, należy przez to rozumieć również znak (symbol) odpowiednio sprawy, spisu spraw, teczki, podteczki i rejestru kancelaryjnego.

§ 3

1. **Wydział Organizacyjno-Prawny** (§ 27 Regulaminu organizacyjnego Starostwa) stanowią:

- 1) Naczelnik Wydziału;
- 2) jako stanowiska urzędnicze:
 - a) dwuosobowe stanowisko ds. obsługi Starosty,
 - b) jednoosobowe stanowisko ds. obsługi Zarządu Powiatu,
 - c) jednoosobowe stanowisko ds. kadrowych,
 - d) jednoosobowe stanowisko ds. organizacyjnych, socjalnych i kontroli,
 - e) jednoosobowe stanowisko ds. obywatelskich,
 - f) jednoosobowe stanowisko ds. zamówień publicznych,
 - g) jednoosobowe stanowisko ds. prawnych oraz skarg i wniosków,
 - h) jednoosobowe stanowisko ds. administracyjnych i zaopatrzenia,
 - i) dwuosobowe stanowisko ds. informatycznych,
 - j) Biuro Podawcze, które stanowi wieloosobowe stanowisko ds. obsługi kancelaryjnej;
- 3) jako stanowiska pomocnicze i obsługi:
 - a) w ramach Archiwum Zakładowego — jednoosobowe stanowisko archiwisty,
 - b) dwuosobowe stanowisko kierowców samochodów osobowych,
 - c) jednoosobowe stanowisko robotnika gospodarczego,
 - d) jednoosobowe stanowisko konserwatora,
 - e) wieloosobowe stanowiska dozorców,
 - f) wieloosobowe stanowiska sprzątaczek.

2. Poza Naczelnikiem Wydziału wszystkie pozostałe stanowiska są równorzędne i jemu bezpośrednio podległe.

¹ Zmieniona przez uchwałę Nr XIX/142/08 Rady Powiatu Brzeskiego z dnia 24 kwietnia 2008 r. w sprawie zmiany regulaminu organizacyjnego Starostwa Powiatowego w Brzegu oraz uchwałę Nr XXXIV/232/09 Rady Powiatu Brzeskiego z dnia 26 czerwca 2009 r. w sprawie zmiany regulaminu organizacyjnego Starostwa Powiatowego w Brzegu.

3. Schemat organizacyjny Wydziału stanowi załącznik nr 1.

§ 4

Stanowisko ds. bezpieczeństwa i higieny pracy oraz ochrony przeciwpożarowej (§ 27a Regulaminu organizacyjnego Starostwa) jest jednoosobowym samodzielny stanowiskiem urzędniczym.

§ 5

Administrator bezpieczeństwa informacji w rozumieniu przepisów o ochronie danych osobowych jest jednoosobowym stanowiskiem urzędniczym

§ 6

Zespół ds. Zarządzania Kryzysowego i Ochrony Informacji Niejawnych (§ 28 Regulaminu organizacyjnego Starostwa) stanowi dwuosobowe stanowisko urzędnicze ds. kryzysowych, wojskowych i obronnych, z których jedno pełni funkcję Kierownika Zespołu.

§ 7

1. **Pełnomocnik ds. Ochrony Informacji Niejawnych** (§ 29 Regulaminu organizacyjnego Starostwa) jest jednoosobowym samodzielny stanowiskiem urzędniczym.
2. **Kancelarię Tajną** stanowi jednoosobowe stanowisko urzędnicze, pełniące funkcję Kierownika Kancelarii Tajnej, podlegające bezpośrednio Pełnomocnikowi ds. Ochrony Informacji Niejawnych.

§ 8

Zespół Kontroli (§ 61 pkt 1 Regulaminu organizacyjnego Starostwa) stanowi jednoosobowe samodzielne stanowisko urzędnicze.

§ 9

Audyt wewnętrzny (§ 30 Regulaminu organizacyjnego Starostwa) prowadzi usługodawca niezatrudniony jako pracownik samorządowy, zgodnie z przepisami o finansach publicznych.

§ 10

Biuro Rady Powiatu (§ 31 Regulaminu organizacyjnego Starostwa) jest jednostką równorzędną do referatu w rozumieniu przepisów o wynagradzaniu pracowników samorządowych, a stanowią je:

- 1) Kierownik Biura;
- 2) jednoosobowe stanowisko urzędnicze ds. obsługi Rady Powiatu i jej komisji, podległe Kierownikowi Biura.

§ 11

Powiatowy Rzecznik Konsumentów (§ 32 Regulaminu organizacyjnego Starostwa) jest jednoosobowym stanowiskiem urzędniczym.

§ 12

1. **Wydział Promocji i Inicjatyw Gospodarczych** (§ 33 Regulaminu organizacyjnego Starostwa) stanowią:
 - 1) Naczelnik Wydziału;
 - 2) Zastępca Naczelnika Wydziału, pełniący funkcję Rzecznika Prasowego;
 - 3) jednoosobowe stanowisko urzędnicze ds. promocji i Biuletynu Informacji Publicznej;
 - 4) jednoosobowe stanowisko urzędnicze ds. projektów dofinansowanych zewnętrznie;
 - 5) **Powiatowe Centrum Informacji Europejskiej i Gospodarczej**, które stanowi dwuosobowe stanowisko urzędnicze; znak sprawy zawiera symbol literowy pracownika „PCIEG”;
 - 6) **Lokalny Punkt Informacyjny o Funduszach Europejskich**, który stanowi dwuosobowe stanowisko urzędnicze na czas realizacji stosownych umów i porozumień; znak sprawy zawiera symbol literowy pracownika „LPI”.
2. Schemat organizacyjny i podległość stanowisk określa załącznik nr 2.

§ 13

1. **Wydział Zdrowia** (§ 34 Regulaminu organizacyjnego Starostwa) stanowią:
 - 1) Naczelnik Wydziału;
 - 2) jednoosobowe stanowisko urzędnicze ds. promocji zdrowia;
 - 3) jednoosobowe stanowisko urzędnicze ds. ochrony zdrowia.
2. Poza Naczelnikiem Wydziału wszystkie pozostałe stanowiska są równorzędne i jemu bezpośrednio podległe.

§ 14

1. **Wydział Oświaty, Kultury i Kultury Fizycznej** (§ 35 Regulaminu organizacyjnego Starostwa) stanowią:
 - 1) Naczelnik Wydziału;
 - 2) jednoosobowe stanowisko urzędnicze ds. oświaty;
 - 3) jednoosobowe stanowisko urzędnicze ds. kultury i kultury fizycznej;
 - 4) jednoosobowe stanowisko urzędnicze ds. bibliotek;
 - 5) jednoosobowe stanowisko urzędnicze lub pomocnicze koordynatora ds. sportu;
 - 6) jednoosobowe stanowisko urzędnicze lub pomocnicze koordynatora ds. młodzieży.
2. Poza Naczelnikiem Wydziału wszystkie pozostałe stanowiska są równorzędne i jemu bezpośrednio podległe.

§ 15

1. **Wydział Ochrony Środowiska, Rolnictwa i Leśnictwa** (§ 36 Regulaminu organizacyjnego Starostwa) stanowią:
 - 1) Naczelnik Wydziału;
 - 2) jednoosobowe stanowisko urzędnicze ds. ochrony powietrza i hałasu;
 - 3) jednoosobowe stanowisko urzędnicze ds. gospodarki wodnej, geologii i rybactwa;
 - 4) jednoosobowe stanowisko urzędnicze ds. leśnictwa, łowiectwa, rolnictwa i ochrony przyrody;
 - 5) jednoosobowe stanowisko urzędnicze ds. gospodarki odpadami;
 - 6) jednoosobowe stanowisko urzędnicze ds. inwestycji.
2. Poza Naczelnikiem Wydziału wszystkie pozostałe stanowiska są równorzędne i jemu bezpośrednio podległe.

§ 16

1. **Wydział Komunikacji i Drogownictwa** (§ 37 Regulaminu organizacyjnego Starostwa) stanowią:
 - 1) Naczelnik Wydziału;
 - 2) Zastępca Naczelnika Wydziału;
 - 3) wieloosobowe stanowisko urzędnicze ds. ewidencji kierowców;
 - 4) wieloosobowe stanowisko urzędnicze ds. ewidencji i rejestracji pojazdów;
 - 5) jednoosobowe stanowisko urzędnicze ds. stacji kontroli pojazdów, transportu i zarządzania ruchem na drogach powiatowych i gminnych;
 - 6) jednoosobowe stanowisko urzędnicze ds. ośrodków szkolenia kierowców oraz ds. różnych.
2. Wydział posiada również **Oddział w Grodkowie**, właściwy w sprawach mieszkańców gminy Grodków, które stanowią:
 - 1) jednoosobowe stanowisko urzędnicze ds. ewidencji kierowców;
 - 2) jednoosobowe stanowisko urzędnicze ds. ewidencji i rejestracji pojazdów.
3. Znak sprawy na stanowiskach Oddziału w Grodkowie zawiera symbol gminy „G”.
4. Schemat organizacyjny i podległość stanowisk określa załącznik nr 3.

§ 17

1. **Wydział Geodezji i Gospodarki Nieruchomościami** (§ 38 Regulaminu organizacyjnego Starostwa) stanowią:
 - 1) Naczelnik Wydziału, będący jednocześnie Geodetą Powiatowym;
 - 2) Zastępca Naczelnika Wydziału, będący jednocześnie Kierownikiem Powiatowego Ośrodka Dokumentacji Geodezyjnej i Kartograficznej;
 - 3) **Powiatowy Ośrodek Dokumentacji Geodezyjnej i Kartograficznej**, jako referat w rozumieniu przepisów o wynagradzaniu pracowników samorządowych, który prócz kierownika wskazanego w pkt 2 stanowi wiele stanowisk urzędniczych ds.:
 - a) prowadzenia powiatowego zasobu geodezyjnego i kartograficznego, w tym ewidencji gruntów i budynków,
 - b) prowadzenia klasyfikacji gleboznawczej gruntów,
 - c) prowadzenia geodezyjnej ewidencji sieci uzbrojenia terenu,
 - d) uzgadniania usytuowania projektowanych sieci uzbrojenia terenu,
 - e) zakładania osnów szczegółowych,
 - f) zakładania i aktualizacji mapy zasadniczej,
 - g) przeprowadzania powszechnej taksacji nieruchomości oraz opracowania i prowadzenia map i tabel taksacyjnych,
 - h) ochrony znaków geodezyjnych, grawimetrycznych i magnetycznych,
 - i) prowadzenia powiatowych baz danych wchodzących w skład krajowego systemu informacji o terenie;
 - 4) wieloosobowe stanowisko urzędnicze ds. gospodarki nieruchomościami Skarbu Państwa i powiatu brzeskiego.
2. Powiatowy Ośrodek Dokumentacji Geodezyjnej i Kartograficznej posiada również **Filię w Grodkowie**, właściwą w sprawach nieruchomości położonych na terenie gminy Grodków, a którą stanowi wieloosobowe stanowisko urzędnicze ds. określonych w ust. 1 pkt 3. Znak sprawy zawiera symbol gminy „G”.
3. Utworzony i określony przepisami odrębnych aktów prawnych **Zakład Obsługi** Powiatowego Ośrodka Dokumentacji Geodezyjnej i Kartograficznej Starostwa Powiatowego w Brzegu stanowi gospodarstwo pomocnicze Starostwa do obsługi technicznej spraw określonych w ust. 1 pkt 3, które merytorycznie nadzorowane jest przez kierownika, o którym mowa w ust. 1 pkt 2.

4. Schemat organizacyjny i podległość stanowisk określa załącznik nr 4.

§ 18

1. **Wydział Budownictwa i Inwestycji** (§ 39 Regulaminu organizacyjnego Starostwa) stanowią:
 - 1) Naczelnik Wydziału;
 - 2) Zastępca Naczelnika Wydziału;
 - 3) wieloosobowe stanowisko urzędnicze ds. wydawania pozwoleń na budowę/rozbiórkę oraz przyjmowania zgłoszeń do robót budowlanych;
 - 4) stanowisko urzędnicze ds. wydawania zaświadczeń o odrębności lokalu.
2. Poza Naczelnikiem Wydziału i Zastępcą Naczelnika Wydziału, wszystkie pozostałe stanowiska są równorzędne i podległe Naczelnikowi Wydziału.

§ 19

1. **Wydział Finansowo-Budżetowy** (§ 40 Regulaminu organizacyjnego Starostwa) stanowią:
 - 1) Główny Księgowy, pełniący funkcję Naczelnika Wydziału;
 - 2) wieloosobowe stanowisko urzędnicze ds. obsługi Powiatu;
 - 3) wieloosobowe stanowisko urzędnicze ds. obsługi Starostwa;
 - 4) jednoosobowe stanowisko urzędnicze ds. obsługi budżetu Powiatu;
 - 5) jednoosobowe stanowisko urzędnicze ds. obsługi budżetu Skarbu Państwa;
 - 6) jednoosobowe stanowisko urzędnicze ds. obsługi dochodów i wydatków funduszy oraz gospodarstw pomocniczych.
2. Poza Głównym Księgowym wszystkie pozostałe stanowiska są równorzędne i jemu bezpośrednio podległe.

§ 20

Nie wymaga zmiany niniejszego zarządzenia ani jego załączników:

- 1) świadczenie pracy w ramach prac interwencyjnych, stażu, praktyki zawodowej lub absolwenckiej, umowy cywilnoprawnej lub w innej niż stosunek pracy formie świadczenia pracy dopuszczonej przez przepisy prawa;
- 2) powierzenie, w trybie i na zasadach określonych w prawie pracy, kilku stanowisk jednej osobie, chociażby stanowisk samodzielnych lub z różnych komórek, przy czym zasady podległości określają przepisy odrębne lub akt powierzenia;
- 3) powierzenie określonych spraw zespołowi (komisji) osób;
- 4) utworzenie lub likwidacja stanowiska oraz zatrudnienie lub zwolnienie osób na czas określony nie dłuższy niż łącznie 6 miesięcy albo na zastępstwo w związku z usprawiedliwioną nieobecnością innego pracownika.

§ 21

Naczelnik Wydziału Organizacyjno-Prawnego, na wniosek osoby kierującej daną komórką lub na stanowisku samodzielnym, może w drodze decyzji ustalić, że dany znak sprawy zawiera także symbol literowy:

- 1) gminy, z którą wiąże się sprawy, a mianowicie:
 - a) B — dla gminy Miasto Brzeg,
 - b) G — dla gminy Grodków,
 - c) LB — dla gminy Lewin Brzeski,
 - d) L — dla gminy Lubsza,

- e) O — dla gminy Olszanka,
 - f) gS — dla gminy Skarbimierz;
- 2) spraw danego rodzaju.

§ 22

Znak sprawy uzupełniony symbolami literowymi na podstawie niniejszego zarządzenia ustala się według wzoru:

Kom.Oddz.Prac.Spr.1234-1-2/10

gdzie:

- 1) „Kom” oznacza symbol komórki według § 15 Regulaminu organizacyjnego Starostwa;
- 2) „Oddz” oznacza symbol oddziału lub filii, jeżeli został wprowadzony niniejszym zarządzeniem;
- 3) „Prac” oznacza symbol pracownika, jeżeli został wprowadzony niniejszym zarządzeniem;
- 4) „Spr” oznacza symbol gminy lub spraw, jeżeli został ustalony zgodnie z § 21;
- 5) „1234” oznacza hasło klasyfikacyjne zgodne z jednolitym rzeczowym wykazem akt lub jego rozbudową;
- 6) „1” oznacza kolejny numer sprawy odpowiednio w spisie spraw, teczce lub rejestrze kancelaryjnym albo numer podteczki, jeżeli została założona;
- 7) „2” oznacza kolejny numer sprawy w podteczce, jeżeli została założona;
- 8) „10” oznacza dwie ostatnie cyfry roku kalendarzowego, zgodnie z instrukcją kancelaryjną.

§ 23

Traci moc zarządzenie nr 31/2007 Starosty Powiatu Brzeskiego z dnia 1 czerwca 2007 r. w sprawie określenia schematów organizacyjnych i struktury komórek organizacyjnych Starostwa Powiatowego w Brzegu².

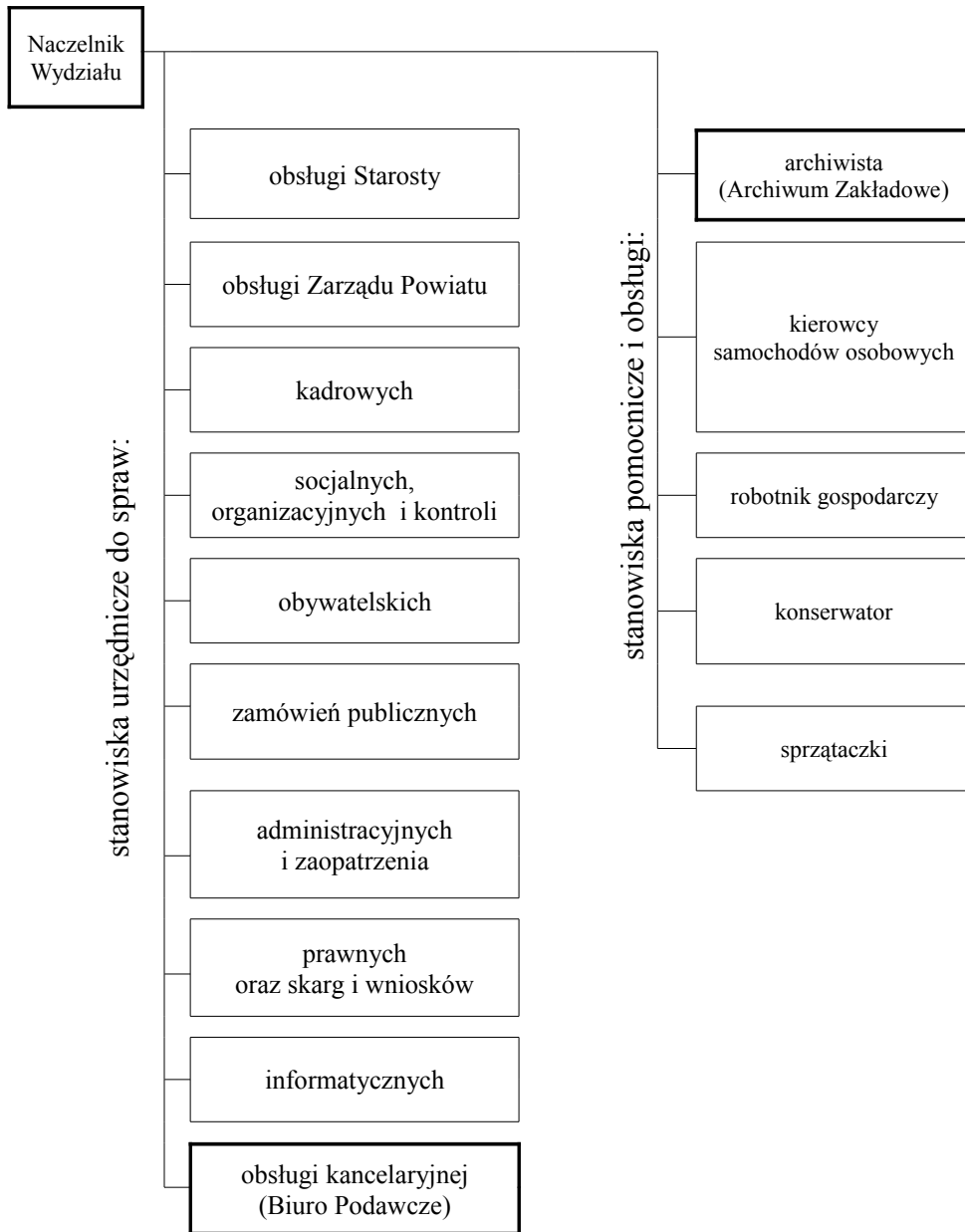
§ 24

Zarządzenie wchodzi w życie z dniem podpisania.

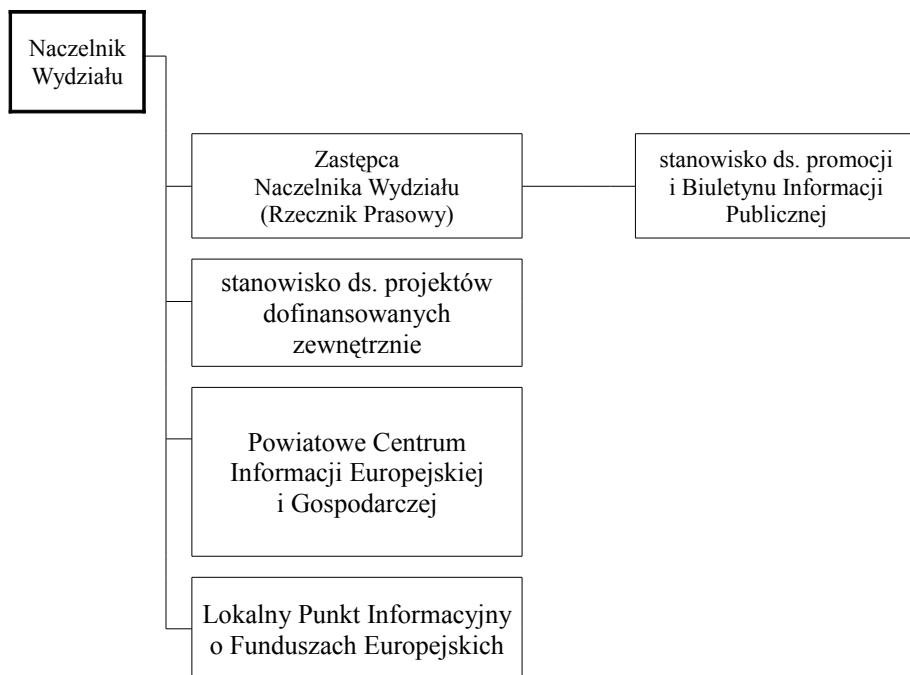
STAROSTA
(-)
Maciej Stefański

² Zmienione przez zarządzenie nr 56/2007 Starosty Powiatu Brzeskiego z dnia 7 grudnia 2007 r. zmieniające zarządzenie w sprawie określenia schematów organizacyjnych i struktury komórek organizacyjnych Starostwa Powiatowego w Brzegu.

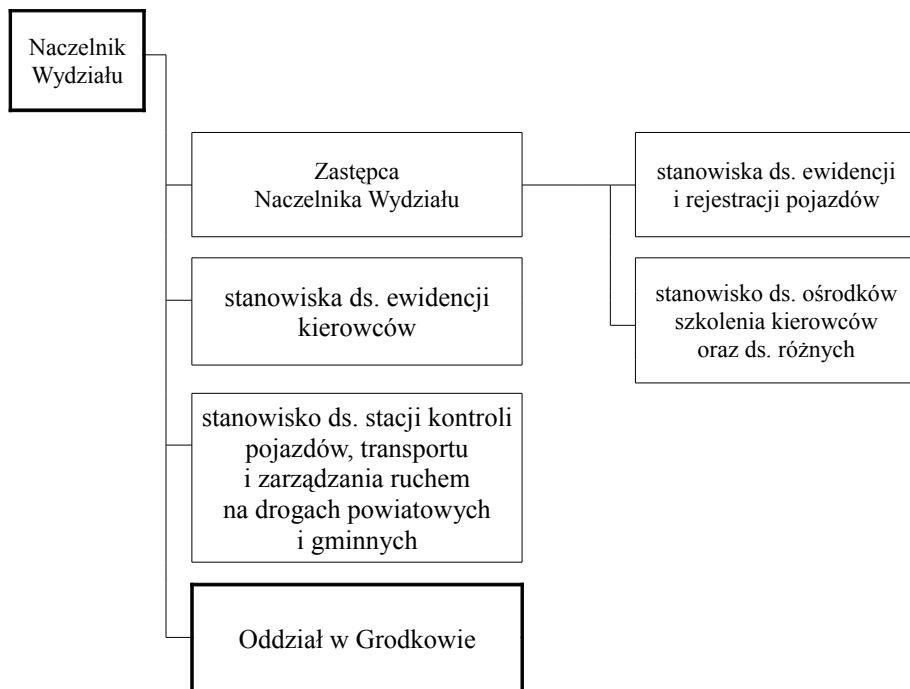
Schemat organizacyjny Wydziału Organizacyjno-Prawnego (§ 2)



Schemat organizacyjny Wydziału Promocji i Inicjatyw Gospodarczych (§ 12)



Schemat organizacyjny Wydziału Komunikacji i Drogownictwa (§ 16)



Schemat organizacyjny Wydziału Geodezji i Gospodarki Nieruchomościami (§ 17)

