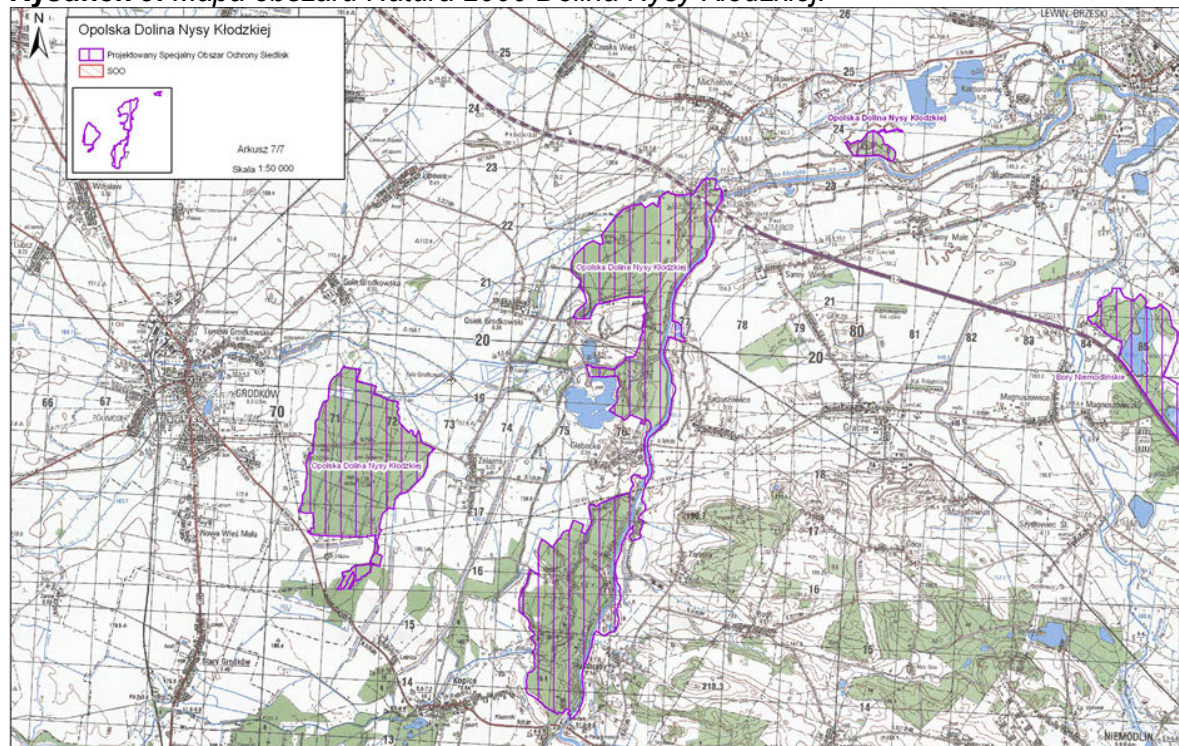


**PROGRAM OCHRONY ŚRODOWISKA  
DLA POWIATU BRZESKIEGO NA LATA 2009-2012 Z PERSPEKTYWĄ NA LATA 2013-2016**

**Rysunek 9. Mapa obszaru Natura 2000 Dolina Nysy Kłodzkiej.**



Źródło: [www.natura2000.gdos.gov.pl](http://www.natura2000.gdos.gov.pl)

### ZAGROŻENIA

Wprowadzanie do zbiorowisk łąk i łąk gatunków niezgodnych siedliskowo np. świerków; osuszanie łąk i łąk oraz łąk, regulacja koryta rzecznej, odwadnianie starorzeczy, przekształcanie łąk na pola uprawne, inwazja obcych gatunków wzdłuż koryta rzecznej.

### STATUS OCHRONNY

W obrębie proponowanej ostoi znajdują się dwa rezerваты przyrody: Dębina (2000 r, 58,95 ha) oraz Kokorycz (2000 r, 41,30 ha), w których przedmiotem ochrony są bardzo dobrze zachowane łąki i łąki. Część obszaru ostoi zlokalizowana jest w granicach OChK Bory Niemodlińskie.

### STRUKTURA WŁASNOŚCI

RDPL Katowice, Nadleśnictwo Tułowice, RZGW Wrocław; grunty prywatne;

- **Lasy Barucickie PLH160009**

POWIERZCHNIA: 4 589,5 ha

### Typy SIEDLISK wymienione w Załączniku I Dyrektywy Rady 92/43/EWG

Nazwa siedliska	% pokrycia
Zmienne-wilgotne łąki trzęślicowe (Molinion)	0,12
Niżowe i górskie świeże łąki użytkowane ekstensywnie (Arrhenatherion elatioris)	1,81
Kwaśne buczyny (Luzulo-Fagenion)	6,26
Grąd środkowoeuropejski i subkontynentalny (Galio-Carpinetum, Tilio-Carpinetum)	23,79
Pomorski kwaśny las brzoźowo-dębowy (Betulo-Quercetum)	4,89
Łęgi wierzbowe, topolowe, olszowe i jesionowe (Salicetum albo-fragilis, Populetum albae, Alnion)	5,82
Łęgowe lasy dębowo-wiązowo-jesionowe (Ficario-Ulmetum)	2,84

### OGÓLNA CHARAKTERYSTYKA OBSZARU:

Klasy siedlisk	% pokrycia
Lasy iglaste	14%
Lasy liściaste	50%
Lasy mieszane	30%

**PROGRAM OCHRONY ŚRODOWISKA  
DLA POWIATU BRZESKIEGO NA LATA 2009-2012 Z PERSPEKTYWĄ NA LATA 2013-2016**

Siedliska łąkowe i zaroślowe (ogólnie)	4%
Siedliska rolnicze (ogólnie)	1%
Wody śródlądowe (stojące i płynące)	1%

### **OPIS OBSZARU**

Kompleks lasu mieszanego przylegający do doliny Odry, z fragmentami starych drzewostanów, np. w rezerwacie Lubsza niektóre okazy dębów liczą nawet do 400 lat. Obszar zalegania glin zwałowych i piasków wodnolodowcowych zlodowacenia odrzańskiego. Obszar obejmuje najstarszy w województwie opolskim (do 400 lat) drzewostan bukowo-dębowy ze stanowiskami rzadkich i zagrożonych gatunków bezkręgowców (m.in. *Lucanus cervus*, *Cerambyx cerdo*).

### **WARTOŚĆ PRZYRODNICZA I ZNACZENIE:**

Kluczowy dla zachowania stanowisk jelonka i kozioroga, zasiedlających kompleks starych drzewostanów dębowych.

### **ZAGROŻENIA:**

Brak zidentyfikowanych zagrożeń.

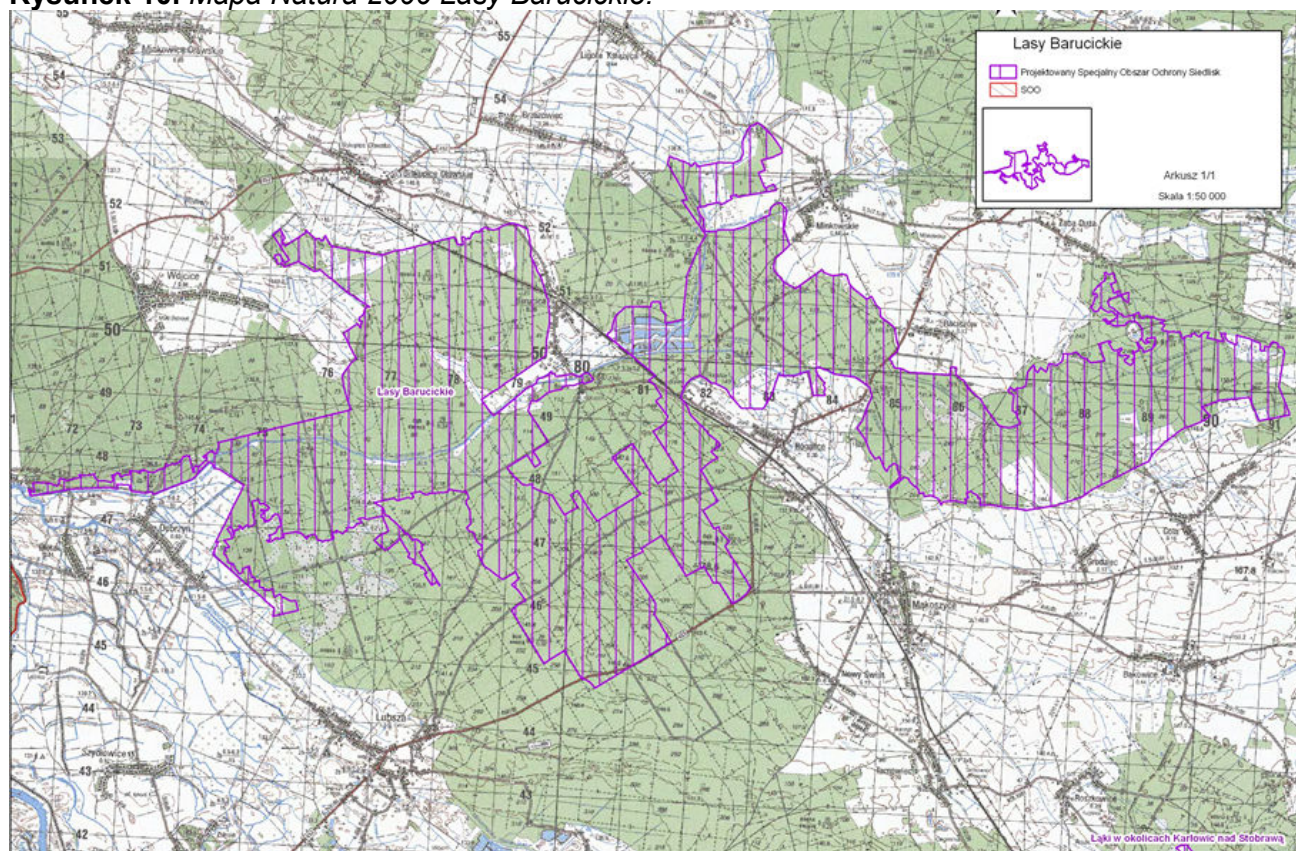
### **STATUS OCHRONNY:**

Obszar na terenie Stobrawskiego Parku Krajobrazowego (52 636 ha; 1999) z rezerwatem przyrody Lubsza (15,58 ha; 1957).

### **STRUKTURA WŁASNOŚCI:**

Lasy państwowe (Nadleśnictwo Brzeg) oraz lasy prywatne.

### **Rysunek 10. Mapa Natura 2000 Lasy Barucickie.**



Źródło: [www.natura2000.gdos.gov.pl](http://www.natura2000.gdos.gov.pl)

**PROGRAM OCHRONY ŚRODOWISKA  
DLA POWIATU BRZESKIEGO NA LATA 2009-2012 Z PERSPEKTYWĄ NA LATA 2013-2016**

**8.1.1. Cel średniookresowy do 2016 r.**

**Zachowanie bogatej różnorodności biologicznej**

Kierunki działań:

Ochrona i rozwój systemu obszarów chronionych:

Zadania własne:

Rodzaj zadania	Jednostka odpowiedzialna
Zachowanie i ochrona zasobów przyrodniczych w istniejących kompleksach leśnych	Powiat Brzeski, Nadleśnictwo, Gminy
Ochrona i zwiększanie różnorodności biologicznej	Nadleśnictwo, Powiat Brzeski, Gminy
Ochrona terenów przyrodniczo cennych przed niewłaściwym sposobem użytkowania	Nadleśnictwo, Powiat Brzeski, Gminy
Ochrona starych i nowych pomników przyrody	Gminy, PFOŚiGW

Ochrona fauny i flory:

Zadania własne:

Rodzaj zadania	Jednostka odpowiedzialna
Zachowanie istniejących zbiorników wodnych	Organizacje pozarządowe, Gminy, Powiat Brzeski
Stały nadzór nad rozwojem uciążliwego przemysłu	Powiat Brzeski, Gminy

Ochrona i utrzymanie krajobrazu rekreacyjnego:

Zadania własne:

Rodzaj zadania	Jednostka odpowiedzialna
Wzmocnienie roli rekreacyjnej zieleni	Organizacje pozarządowe, Gminy, Powiat Brzeski
Rozwój sieci szlaków turystycznych i ścieżek dydaktycznych na terenach interesujących przyrodniczo	Nadleśnictwo, Organizacje pozarządowe, Gminy, Powiat Brzeski

Zadania koordynowane:

Rodzaj zadania	Jednostka odpowiedzialna
Rewitalizacja przestrzeni miejskiej centrum miasta Brzeg (I etap Przebudowa nawierzchni Placu Polonii Amerykańskiej, Placu Niepodległości i rejonu Placu Kościelnego w Brzegu _Przebudowa nawierzchni Placu Niepodległości i rejonu Placu Kościelnego ;II etap - Przebudowa nawierzchni Placu Polonii Amerykańskiej ;III etap Przebudowa skwerów przy ul. Zakonnicy i przebudowa ul. Dzierżonia w Brzegu )	Gmina Brzeg
Rewitalizacja Parku Wolności w Brzegu	Gmina Brzeg
Realizacja Programu Rewitalizacji Terenów Zieleni Miejskiej	Gmina Brzeg
Rewitalizacja Parku Centralnego w Brzegu	Gmina Brzeg
Centrum rekreacji w Więcmierzycach	Gmina Grodków
Remont zabezpieczający Ratusza w Grodkowie	Gmina Grodków

**PROGRAM OCHRONY ŚRODOWISKA  
DLA POWIATU BRZESKIEGO NA LATA 2009-2012 Z PERSPEKTYWĄ NA LATA 2013-2016**

Rewitalizacja otoczenia Ratusza w Grodkowie	Gmina Grodków
Remont Bramy Lewińskiej i otoczenia	Gmina Grodków
Zagospodarowanie terenów poeksploatacyjnych dla celów rekreacyjnych w Lewinie, Kantorowicach, Nowej Wsi Małej i Ptakowicach	Gmina Lewin Brzeski
Kształtowanie centrum wsi Skorogoszcz poprzez rewitalizację Placu Wolności wraz z wykonaniem dojeżdż i dojazdu do zabytkowego parku	Gmina Lewin Brzeski

## 8.2. Ochrona i zrównoważony rozwój lasów

### Stan wyjściowy – lasy:

Lasy spełniają istotną rolę w odniesieniu do hydrosfery i atmosfery. Oprócz tego posiadają funkcje produkcyjne i społeczne, przede wszystkim rekreacyjne. W Powiecie Brzeskim lasy zajmują ok. 18,7 %. Wskaźnik lesistości powiatu jest niski, dużo niższy od przeciętnej lesistości od wskaźnika dla województwa (25,5%) kraju (27,5%). Rozmieszczenie lasów w powiecie jest nierównomierne.

Jedyna gmina, która wyróżnia się pod względem zasobów leśnych w powiecie to gmina Lubsza, w której lasy zajmują ok. 46 % ogólnej powierzchni. Lasy prawobrzeżnej części Ziemi Brzeskiej należą do Stobrowskiego Parku Krajobrazowego, którego powierzchnia na terenie powiatu obejmuje 9,7 tys. ha powierzchni w gminie Lubsza i gminie Lewin Brzeski (końcowy odcinek ujścia Nysy Kłodzkiej). Park powstał na fragmencie wyznaczonego wcześniej obszaru chronionego krajobrazu "Lasy Stobrowsko - Turawskie". Położony jest na terenie 12 gmin w północnej części woj. opolskiego, w dorzeczu Stobrawy, Budkowiczanki i Brynicy.

Obszar Stobrowskiego Parku Krajobrazowego obfituje w chronione i rzadkie gatunki roślin. Dominującym typem zbiorowisk roślinnych na terenie parku są zbiorowiska leśne. Największą powierzchnię zajmują bory sosnowe. Lasy liściaste występują na niewielkiej przestrzeni głównie w dolinie Odry, Stobrawy i Smortawy. Spotkać tu można przede wszystkim grądy, a także łągi: jesionowo - olszowe, jesionowo - wiązowe oraz bardzo rzadki i cenny przyrodniczo łąg wierzbowo - topolowy.

W części lewobrzeżnej skrawki terenów nad Nysą Kłodzką oraz na południe od Stroszowic obejmują obszar chronionego krajobrazu „Bory Niemodlińskie” Łączne obszary chronionego krajobrazu w obrębie powiatu brzeskiego zajmują prawie 4 tys. ha.

Lasy i grunty leśne prawie w całości stanowią własność Skarbu Państwa. Zarządzane są przez Nadleśnictwa:

- Brzeg	10 369 ha
- Tułowice	3 036 ha
- Opole	1 324 ha
- Prudnik	812 ha
- Oława	10 ha

**Tabela 20. Wskaźnik lesistości poszczególnych gmin Powiatu Brzeskiego.**

Gmina	Grunty leśne	
	ha	Wskaźnik lesistości gminy [%]
Brzeg	1,3	0,1
Grodków	4 171,0	14,3
Lewin Brzeski	1 653,9	10,0
Lubsza	9 950,8	45,6
Olszanka	564,8	5,9
Skarbimierz	466	4,1

Źródło: [www.stat.gov.pl](http://www.stat.gov.pl) 2008

Większość lasów Powiatu Brzeskiego należy do Skarbu Państwa, zaledwie 333 ha lasów (niecałe 2%) to lasy stanowiące własność osób fizycznych.

**PROGRAM OCHRONY ŚRODOWISKA  
DLA POWIATU BRZESKIEGO NA LATA 2009-2012 Z PERSPEKTYWĄ NA LATA 2013-2016**

Lasy Powiatu Brzeskiego są narażone na uszkodzenia przez czynniki pochodzenia biotycznego, abiotycznego i antropogenicznego. Liczba ich występowania i wzajemne potęgowanie skutków powoduje ciągłe zagrożenie. Część lasów (ok. 80 %) narażona jest na uszkodzenia przemysłowe (głównie emisje SO<sub>2</sub> i NO<sub>x</sub>), gdzie wymagana jest przebudowa drzewostanów iglastych poprzez wprowadzanie gatunków liściastych.

W części południowej, niewielkie powierzchniowo lasy usytuowane wśród łąk i pól uprawnych, od lat podlegają silnej antropopresji. Wykazują one osłabioną żywotność i są często atakowane przez liczne patogeny - grzyby i owady. Na obniżenie się odporności drzew wpływa również obniżanie się poziomu zwierciadła wód gruntowych.

Gęsta sieć dróg bitych oraz linia kolejowa relacji Opole-Wrocław, przecinające Lasy Stobrawsko-Turawskie w różnych miejscach, wzmagają proces synantropizacji szaty roślinnej. Wzdłuż poboczy dróg i nasypów kolejowych wnikają w głąb fitocenozy leśnych rośliny miejsc otwartych (gatunki łąkowe, murawowe), które burzą właściwą strukturę pozioma runa leśnego. Tędy wnikają również taksony obce dla flory krajowej, które wypierają składniki flory rodzimej i przyczyniają się do powstawania zbiorowisk ksenosporonicznych.

### 8.2.1. Cel średniookresowy do 2016 r.

**Racjonalne użytkowanie zasobów leśnych przez kształtowanie ich właściwej struktury gatunkowej i wiekowej, z zachowaniem bogactwa biologicznego**

Kierunki działań:

Zadania własne:

Rodzaj zadania	Jednostka odpowiedzialna
Realizacja Wojewódzkiego Programu Zwiększenia Lesistości gatunkami rodzimymi	Powiat Brzeski, Nadleśnictwo, Właściciele gruntów
Aktualizacja granicy rolno-leśnej w miejscowych planach zagospodarowania przestrzennego	Wojewoda, Marszałek, Powiat Brzeski, Nadleśnictwo
Renaturalizacja obszarów leśnych gatunkami rodzimymi	Nadleśnictwo
Inwentaryzacja i weryfikacja klasyfikacji gruntów pod kątem pełnego uwzględnienia gruntów zalesionych i zadrzewionych oraz ujęcie granicy rolno-leśnej w planach zagospodarowania przestrzennego	Nadleśnictwo, Gminy
Zalesianie gruntów nieprzydatnych do produkcji rolnej oraz nieużytków i terenów zdegradowanych i przekształconych gatunkami rodzimymi	Nadleśnictwo, właściciele gruntów
Stały nadzór nad gospodarką leśną w lasach prywatnych	Starosta Brzeski
Prowadzenie ciągłej kampanii edukacyjno – informacyjnej w celu podnoszenia świadomości w zakresie celów i korzyści z trwale zrównoważonej gospodarki leśnej	Gminy, Nadleśnictwo

Zadania koordynowane:

Rodzaj zadania	Jednostka odpowiedzialna
Zapewnienie trwałości i wielofunkcyjności lasów	Nadleśnictwo
Inwentaryzacja zasobów leśnych pod kątem ich stanu zdrowotnego	Nadleśnictwo
Zachowanie istniejących kompleksów leśnych	Nadleśnictwo
Prowadzenie gospodarki leśnej ze szczególnym uwzględnieniem pozaprodukcyjnych funkcji lasu	Nadleśnictwo
Ochrona gleb leśnych	Nadleśnictwo
Stały monitoring środowiska leśnego w celu przeciwdziałania stanom niepożądanym (pożary, choroby, szkodniki, nielegalne wysypiska śmieci)	Nadleśnictwo

### **8.3. Racjonalne gospodarowanie zasobami wodnymi**

#### Stan wyjściowy

W ramach tego zagadnienia pod uwagę należy wziąć przede wszystkim zmniejszenie materiałochłonności, odpadowości, wodochłonności i energochłonności produkcji przemysłowej.

Jest to podejście korzystne zarówno ze względów ochrony zasobów środowiska, jak też ekonomii prowadzonych procesów technologicznych w poszczególnych zakładach. Oprócz minimalizacji oddziaływania na środowisko, poprzez pobór wody, surowców naturalnych i energii, wytwórcy z sektora gospodarczego mają szansę ponieść niższe opłaty za gospodarcze korzystanie ze środowiska oraz zredukować koszty energii i surowców stosowanych w produkcji.

Z uwagi na wprowadzanie nowych technologii oraz uwarunkowania ekonomiczne większość przedsiębiorstw, instytucji oraz spółdzielni realizuje zadania w celu osiągnięcia zrównoważonego wykorzystania surowców, materiałów, wody i energii m.in. poprzez:

- wymianę starych odcinków sieci wodociągowej z zastosowaniem nowych technologii oraz stosowanie doszczelniaczy przy usuwaniu awarii,
- stosowanie w miarę możliwości zamkniętych układów obiegu wody,
- odpady przemysłowe są gromadzone, przechowywane i przekazywane jednostkom do tego celu upoważnionym (zgodnie z posiadanymi decyzjami),
- wprowadza nowe małodopadowe technologie,
- zarządy spółdzielni, zarządcy budynków sukcesywnie wprowadzają w każdym budynku liczniki liczniki na ciepłą i zimną wodę.

#### **8.3.1. Cel średniookresowy do 2016 r.**

**Racjonalizacja gospodarowania zasobami wód powierzchniowych i podziemnych w taki sposób, aby uchronić gospodarkę od deficytów wody**

Kierunki działań:

Zadania własne:

Rodzaj zadania	Jednostka odpowiedzialna
Wspieranie stosowania zamkniętych obiegów wody w przedsiębiorstwach	Powiat Brzeski, Podmioty gospodarcze
Stosowanie technologii przyjaznych dla środowiska naturalnego	Podmioty gospodarcze
Promowanie wprowadzania systemów recyklingu umożliwiających wielokrotne użytkowanie materiałów	Podmioty gospodarcze trudniące się segregacją odpadów

### **8.4. Kształtowanie stosunków wodnych i ochrona przed powodzią**

#### Stan wyjściowy

Obszar powiatu zagrożony jest ryzykiem powodzi w związku z rzekami przepływającymi przez jego teren: Odrą, Nysą Kłodzką, Stobrawą, Smotrawą, Ścinawą Niemodlińską. Część miejscowości leżących wzdłuż doliny Odry położonych jest poniżej poziomu wody rzek. Wysokie stany wód, w tym wylewy, występują w dolinie Odry w miesiącach wczesnowiosennych oraz letnich. Na terenie Powiatu Brzeskiego znajdują się następujące poldery rzeki Odry:

- polder Zwanowice,
- polder Brzezina – Lipki,
- fragment polderu Lipki - Oława.

Tereny te są wyłączone z działalności inwestycyjnej z wyjątkiem działalności rolniczej (użytki zielone). Urządzenia zabezpieczające przed powodzią są na bieżąco modernizowane.

W celu zabezpieczenia przed powodzią w dorzeczu Odry został opracowany wieloletni program gospodarczy pod nazwą "Program dla Odry - 2006", którego celem jest zbudowanie