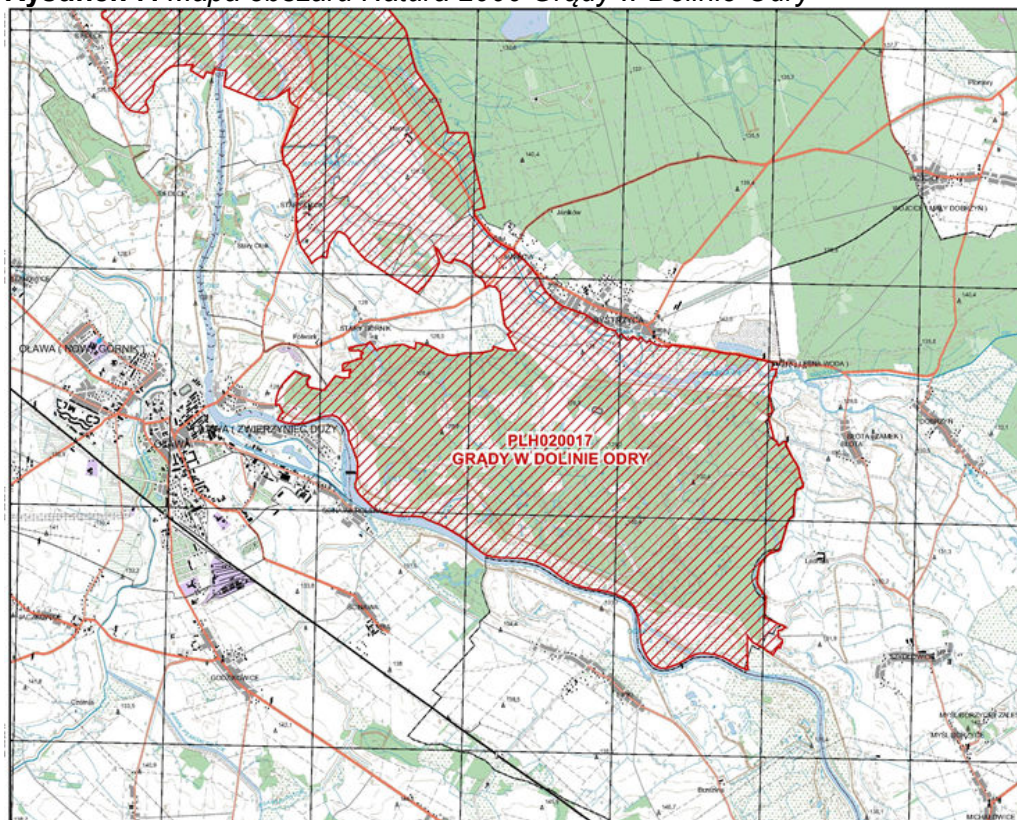


**PROGRAM OCHRONY ŚRODOWISKA  
DLA POWIATU BRZESKIEGO NA LATA 2009-2012 Z PERSPEKTYWĄ NA LATA 2013-2016**

**Rysunek 7. Mapa obszaru Natura 2000 Grądy w Dolinie Odry**



Źródło: [www.natura2000.gdos.gov.pl](http://www.natura2000.gdos.gov.pl)

- **Bory Niemodlińskie PLH160005**

POWIERZCHNIA: 5 646,7 ha

**Typy SIEDLISK wymienione w Załączniku I Dyrektywy Rady 92/43/EWG:**

Nazwa siedliska	% pokrycia
Zmiennowilgotne łąki trzęślicowe (Molinion)	0,60
Niżowe i górskie świeże łąki użytkowane ekstensywnie (Arrhenatherion elatioris)	0,10
Torfowiska wysokie z roślinnością torfotwórczą (żywe)	0,60
Torfowiska wysokie zdegradowane, lecz zdolne do naturalnej i stymulowanej regeneracji	0,60
Torfowiska przejściowe i trzęsawiska (przeważnie z roślinnością z Scheuchzerio-Caricetea)	0,60
Obniżenia na podłożu torfowym z roślinnością ze związku Rhynchosporion	0,60
Kwaśne buczyny (Luzulo-Fagenion)	0,50
Grąd środkowoeuropejski i subkontynentalny (Galio-Carpinetum, Tilio-Carpinetum)	3,40
Pomorski kwaśny las brzoźowo-dębowy (Betulo-Quercetum)	2,50
Bory i lasy bagienne (Vaccinio uliginosi-Betuletum pubescentis, Vaccinio uliginosi-Pinetum, Pino)	16,80
Łęgi wierzbowe, topolowe, olszowe i jesionowe (Salicetum albo-fragilis, Populetum albae, Alnenion)	3,20
Łęgowe lasy dębowo-wiązowo-jesionowe (Ficario-Ulmetum)	0,60

**OGÓLNA CHARAKTERYSTYKA OBSZARU:**

Klasy siedlisk	% pokrycia
Lasy iglaste	26%
Lasy liściaste	19%
Lasy mieszane	28%
Siedliska leśne (ogólnie)	6%
Siedliska łąkowe i zaroślowe (ogólnie)	3%
Siedliska rolnicze (ogólnie)	7%
Wody śródlądowe (stojące i płynące)	11%

**PROGRAM OCHRONY ŚRODOWISKA  
DLA POWIATU BRZESKIEGO NA LATA 2009-2012 Z PERSPEKTYWĄ NA LATA 2013-2016**

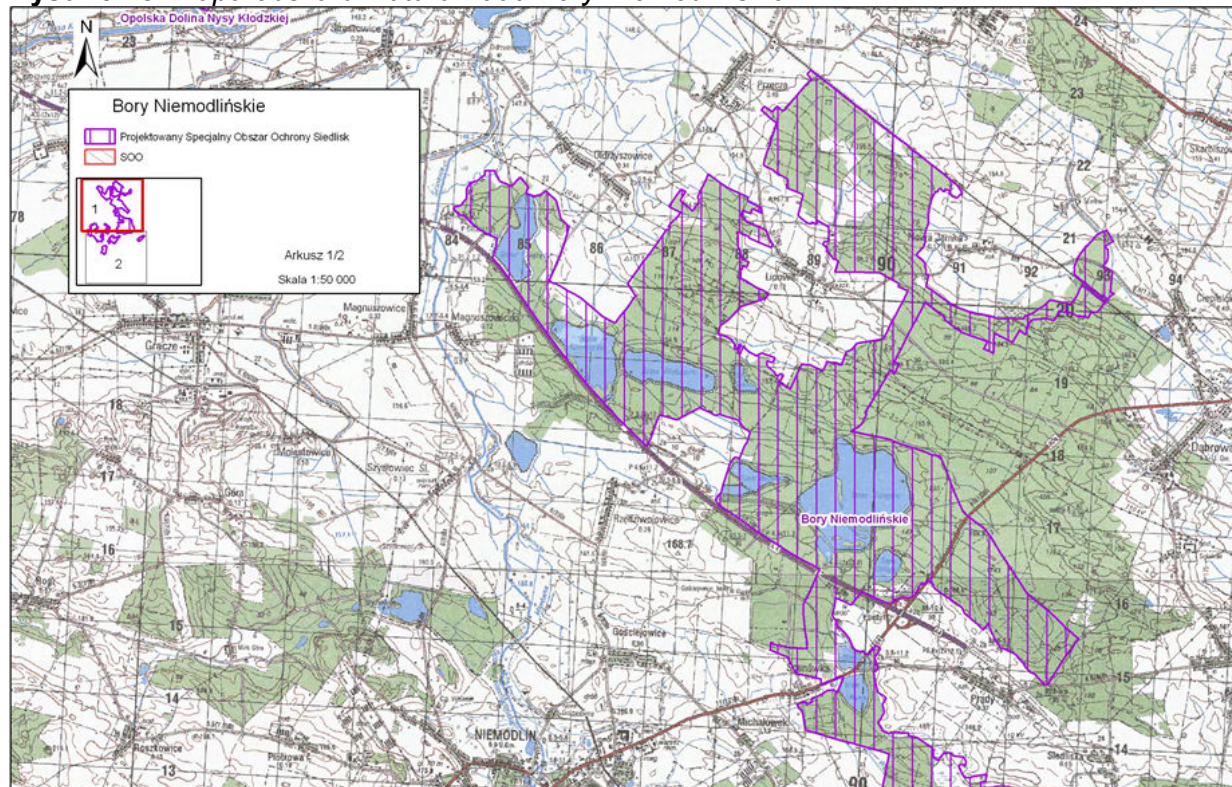
**OPIS OBSZARU:**

Obszar Borów Niemodlińskich jest rozległym kompleksem leśnym rozciągającym się na falistej i równinnej wysoczyźnie polodowcowej porożcinanej dolinkami rzeczny, między dolinami Nysy Kłodzkiej i Odry. Równiny wodnolodowcowe oraz ostańce denudacyjne zbudowane z osadów plioceńskiej sieci rzecznej i ilów miocenijskich, urozmaicają zespoły wydm dochodzących do 15 m wysokości, a także bezodpływowe zagłębienia, w których zlokalizowane są bory bagienne i torfowiska. Większa część ostoi jest zalesiona, głównie lasami o charakterze gospodarczym, wśród których zachowały się liczne fragmenty lasów o charakterze rodzimym. Wśród lasów występują duże kompleksy stawów z charakterystycznymi dla tych ekosystemów zespołami roślinności i fauny wodno-błotnej. Większe kompleksy zbiorowisk łąkowych występują w dolinach rzecznych, w tym Ścinawy Niemodlińskiej i Wytoki oraz ich dopływów. Obszar stanowi część dużego zwartej kompleksu leśnego, którego część zachodnia, proponowana do ochrony jako ostoj siedliskowa, charakteryzuje się bardzo dużą różnorodnością siedliskową, od siedlisk suchych na wydmach do skrajnie wilgotnych torfowisk i stawów. Mozaikowaty charakter siedlisk oraz silne związki funkcjonalno-przestrzenne między nimi uzasadniają objęcie ochroną większego obszaru niż zespołu chronionych dyrektywą UE siedlisk przyrodniczych. Jednocześnie charakter zagospodarowania oraz liczne strefy nieciągłości występujących siedlisk decydują o konieczności delimitacji ostoi w pięciu podobszarach, nie połączonych ze sobą przestrzennie.

**WARTOŚĆ PRZYRODNICZA I ZNACZENIE:**

Szczególną wartość prezentuje zespół torfowisk przejściowych, trzęsawisk i torfowisk wysokich - jedno z ostatnich zachowanych kompleksów tego typu na terenie województwa opolskiego. Torfowiskom towarzyszą bory bagienne o charakterze priorytetowym oraz duże powierzchnie lasów grądowych. Na podkreślenie zasługuje bogata fauna kręgową, z 3 gatunkami nietoperzy z Załącznika II Dyrektywy Siedliskowej, których siedliska związane są z licznie występującymi tu zbiornikami wodnymi oraz starodrzewami grądowymi. Jedno z dwóch znanych w województwie, stanowisk *Emys orbicularis*.

**Rysunek 8. Mapa obszaru Natura 2000 Bory Niemodlińskie**



Źródło: [www.natura2000.gdos.gov.pl](http://www.natura2000.gdos.gov.pl)

**PROGRAM OCHRONY ŚRODOWISKA  
DLA POWIATU BRZESKIEGO NA LATA 2009-2012 Z PERSPEKTYWĄ NA LATA 2013-2016**

**ZAGROŻENIA:**

Do podstawowych zagrożeń należy zaliczyć intensyfikację gospodarki leśnej powiązane z osuszaniem bagien i torfowisk. Na przebiegającej przez obszar autostradzie A4 brakuje przejść ekologicznych dla dużych zwierząt.

**STATUS OCHRONNY:**

Obszar Chronionego Krajobrazu "Bory Niemodlińskie", niewielkie powierzchnie zajmują rezerваты przyrody "Prądy" (2001 r, 36,45 ha) oraz "Złote Bagna" (2001 r, 33,17 ha).

**STRUKTURA WŁASNOŚCI:**

Regionalna Dyrekcja Lasów Państwowych w Katowicach, Nadleśnictwo Tułowice. Niewielkie fragmenty we własności prywatnej.

• **Dolina Nisy Kłodzkiej PLH160014.**

Powierzchnia: 1439,6 ha

**Typy SIEDLISK wymienione w Załączniku I Dyrektywy Rady 92/43/EWG:**

<u>Typy siedlisk</u>	<u>% pokrycia</u>
-Starorzecza i naturalne eutroficzne zbiorniki wodne ze zbiorowiskami z Nympheion, Potamion	1,00 %,
Niżowe i górskie świeże łąki użytkowane ekstensywnie (Arrhenatherion elatioris) -	0,40%,
Grąd środkowoeuropejski i subkontynentalny (Galio-Carpinetum, Tilio-Carpinetum)	27,00%,
Pomorski kwaśny las brzoźowo-dębowy (Betulo-Quercetum)	1,10%,
Łęgi wierzbowe, topolowe, olszowe i jesionowe (Salicetum albo-fragilis, Populetum albae, Alnenion	3,70%,
Łęgowe lasy dębowo-wiązowo-jesionowe (Ficario-Ulmetum)	0,40%.

**OGÓLNA CHARAKTERYSTYKA OBSZARU:**

<u>Klasy siedlisk</u>	<u>% pokrycia</u>
Lasy liściaste	86%,
Lasy mieszane	7%,
Siedliska rolnicze (ogólnie)	7%.

**OPIS OBSZARU**

Proponowany obszar rozciąga się wzdłuż Nisy Kłodzkiej od okolic Michałowa do Ptakowic. Główną część stanowią obszary leśne położone na zachód od koryta rzeki. Obszar obejmuje płaską dolinę zalewową Nisy Kłodzkiej oraz fragmenty teras nadzalewowych. Dolinę wyścielają mady rzeczne podścielone piaskami i żwirami aluwialnymi i wodnolodowcowymi. W spągu występują łąki mioceńskie. Rzeźba terenu jest płaska, lokalnie zaznaczają się starorzecza i niewielkie obniżenia terenowe. Koryto rzeki jest silnie wcięte w bazę erozyjną. W ostoi przeważa dobrze wykształcony grąd środkowoeuropejski. Koryto Nisy Kłodzkiej zachowuje naturalny charakter. Ze względu na zwarty charakter siedlisk przyrodniczych występujących głównie w lasach i jednocześnie izolację przestrzenną kompleksów zaproponowano ostoję w trzech fragmentach. Główny obejmuje kompleksy przyległe do koryta rzecznoego wraz z krótkim odcinkiem łącznika między nimi wzdłuż koryta rzeki. Pozostałe dwa są izolowane i obejmują kompleks leśny koło Żelaznej i koło Ptakowic.

**WARTOŚĆ PRZYRODNICZA I ZNACZENIE**

Główną wartością przyrodniczą obszaru jest dobrze wykształcona i zachowana dolina rzeczna o charakterze podgórskim. Część grądów Galio-Carpinetum znajdująca się w proponowanej ostoi jest bardzo dobrze zachowana. Duża część z nich to drzewostany przeszło 150-letnie. Oprócz grądów zachowały się również płaty bardzo dobrze wykształconych łągów Ficario-Ulmetum. Wzdłuż koryta występują również naturalne zbiorniki eutroficzne i starorzecza.